

**CONVENTION D'OCCUPATION
DU CHALET DE BAREGES**

Il a été convenu :

entre la Direction Départementale de l'Equipelement représentée par M. Thierry LOUIS,
Directeur Départemental de l'Equipelement

d'une part,

et l'Association Sportive Culturelle et d'Entraide de l'Equipelement (A.S.C.E.E.), 3 rue
Lordat à Tarbes, représentée par son Président, M. Christian LARZABAL

d'autre part,

Article 1 : Objet de la convention.

La convention a pour objet de confier à l'A.S.C.E.E. 65 la gestion d'une partie de
l'immeuble dénommé "Maison de Barèges".

Elle annule et remplace la précédente convention signée le 6 Mars 1986 valant
affectation d'usage.

Article 2 : Description des locaux.

Le bâtiment comprend : (voir plans annexés)

Lot n° 1	Garage et réserve en rez-de-chaussée
Lot n° 2	Local chaufferie en rez-de-chaussée
Lot n° 3	Remise - Cave en rez-de-chaussée
Lot n° 4	Partie commune - entrée - escalier, paliers et balcon
Lot n° 5	Studio 4 places n° 1 en rez-de-chaussée
Lot n° 6	" " n° 2 au 1er étage
Lot n° 7	" " n° 3 au "
Lot n° 8	" " n° 4 au "
Lot n° 9	Studio 3 places n° 5 au 2ème étage
Lot n° 10	Un WC situé sur le palier du 2ème étage
Lot n° 11	Grenier indépendant situé au 2ème étage

L'A.S.C.E.E. 65 assure la gestion des locaux cités ci-dessus, à l'exception du Lot n° 1 (garage et réserve), réservé à l'usage de la D.D.E.

Article 3 : Inventaire.

Un inventaire détaillé du matériel et du mobilier établi par pièce dans chaque logement sera annexé à la présente convention. Il sera également affiché dans les logements concernés.

En cas de résiliation de la présente convention, les locaux, le mobilier et le matériel appartenant à l'Administration seront restitués par l'A.S.C.E.E.

Article 4 : Mode d'attribution des logements.

La "Maison de Barèges" est répertoriée dans le fascicule national qui regroupe toutes les unités d'accueil mises à disposition par les A.S.C.E.E.

Tous les ascéistes peuvent faire une demande. Celle-ci devra être signée par le Président de l'A.S.C.E.E. d'origine et adressée au responsable de la commission de gestion, seul habilité à la prendre en considération.

Une priorité sera donnée aux ascéistes des Hautes-Pyrénées pour toute demande faite avant le 1er Octobre pour la saison d'hiver et le 1er Mars pour la saison d'été.

Il sera tenu compte dans l'examen des demandes, d'un ordre de priorité pour :

- les personnes n'ayant jamais fréquenté le refuge
- la qualité sociale des demandeurs
- les antécédents éventuels (comportement lors des séjours antérieurs)

En cas de nécessité de service, la D.D.E. (Subdivision de Luz St Sauveur) pourra disposer d'un studio pour loger un ou plusieurs agents. Elle devra informer le responsable de la commission avant le début de chaque période :

* soit avant le 1er Octobre pour la saison d'hiver.

* soit avant le 1er Mars pour la saison d'été.

Article 5 : Conditions d'utilisation.

Les studios peuvent être loués pour une durée maximum de 3 semaines.

La tarification est divisée en 4 zones :

- | | |
|-----------------------------------|---------------------------------------|
| - Vacances scolaires d'hiver |) Période du 1er Novembre au 30 Avril |
| - Hors vacances scolaires d'hiver |) |
|
 | |
| - Vacances scolaires d'été |) Période du 1er Mai au 31 Octobre |
| - Hors vacances scolaires d'été |) |

Les tarifs de location pourront être révisés chaque année.

Ils comprennent la mise à disposition des pièces visées dans l'article 2, leur équipement et la literie (excepté les draps), ainsi que la fourniture d'eau et l'électricité.

Ces tarifs devront être fournis en début d'année calendaire au Directeur Départemental de l'Equipe avec le bilan de gestion de l'année précédente.

Les draps ainsi que les taies de traversin ne sont pas fournis.

Article 6 : Assurance.

L'A.S.C.E.E. aura à souscrire une police d'assurance responsabilité civile pour elle-même, ses dirigeants, employés, bénévoles, membres invités et locataires ainsi que pour l'Etat.

Article 7 : Entretien des locaux et matériel.

L'entretien du garage du rez de chaussée (Lot n° 1), ainsi que l'entretien extérieur et les grosses réparations du bâtiment seront assurés par la D.D.E. des Hautes-Pyrénées.

L'entretien intérieur des locaux Lots n°2 à 11, leur mobilier, le petit matériel ainsi que leur nettoyage seront à la charge de l'A.S.C.E.E. 65.

Article 8 : Frais de fonctionnement.

Sont répertoriés comme frais de fonctionnement :

→ à la charge de l'A.S.C.E.E. 65 :

- la taxe d'habitation
- la taxe de séjour
- les consommations d'eau
- les consommations d'électricité

→ à la charge de la D.D.E. :

- la taxe foncière

Article 9 : Durée de la convention.

La présente convention entrera en vigueur le **1er Novembre 96.**

Elle aura une durée d'un an, renouvelable par tacite reconduction.

Elle pourra être dénoncée et résiliée sur demande de l'une ou l'autre des parties entre le 1er Septembre et le 1er Novembre de chaque année avec un préavis de trois mois.

Fait à Tarbes, le **4 OCT. 1995**

Le Président de l'A.S.C.E.E. 65



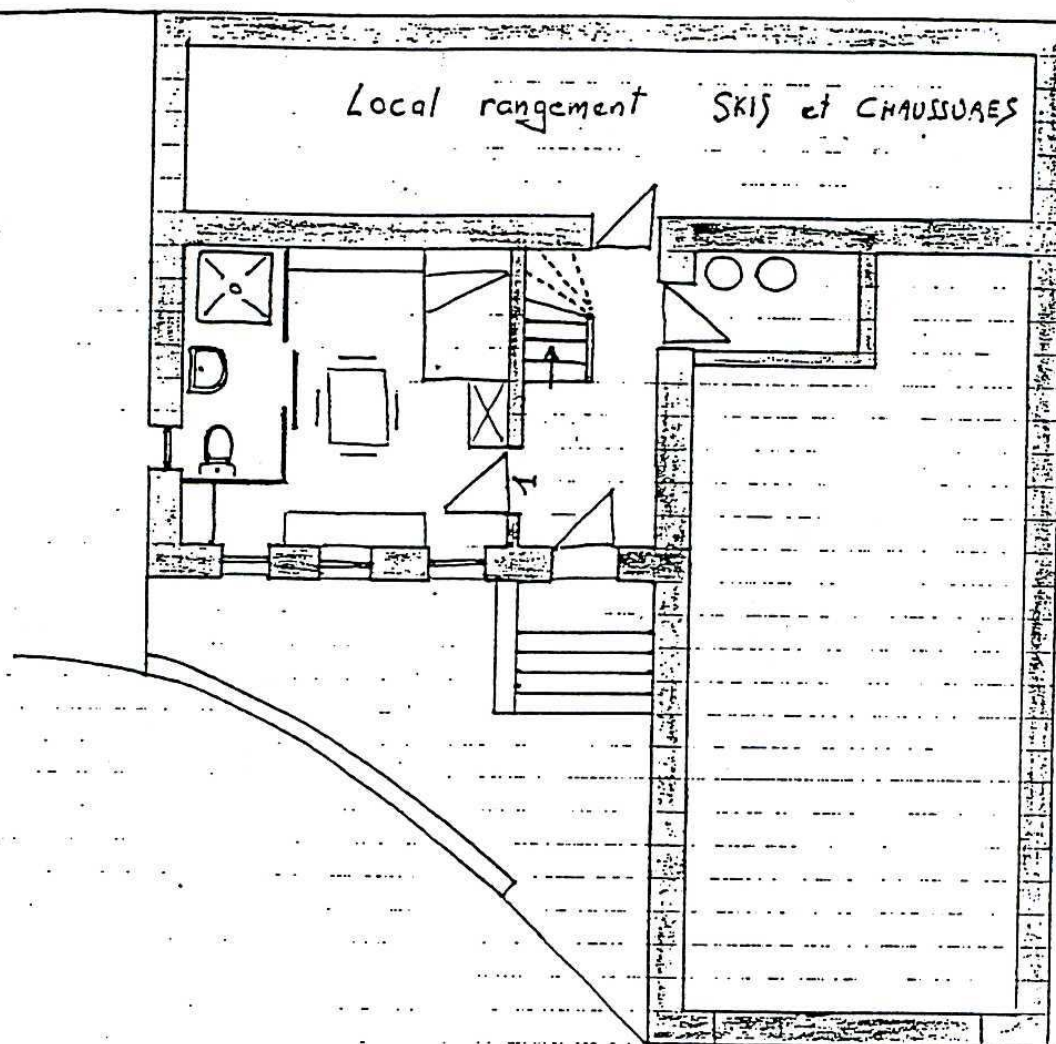
C. LARZABAL.

Le Directeur Départemental de
de l'Equipement,



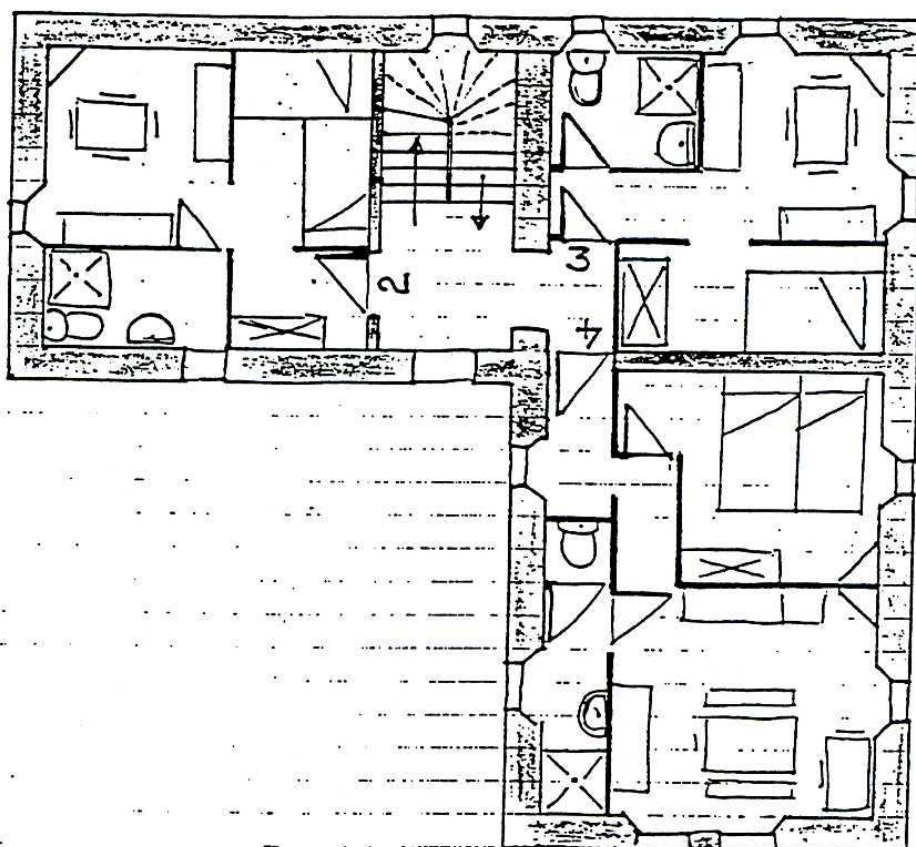
T. LOUIS.

PARKING



REZ de CHAUSSEE

STUDIO 1 = 21 m² SH. (4 personnes)

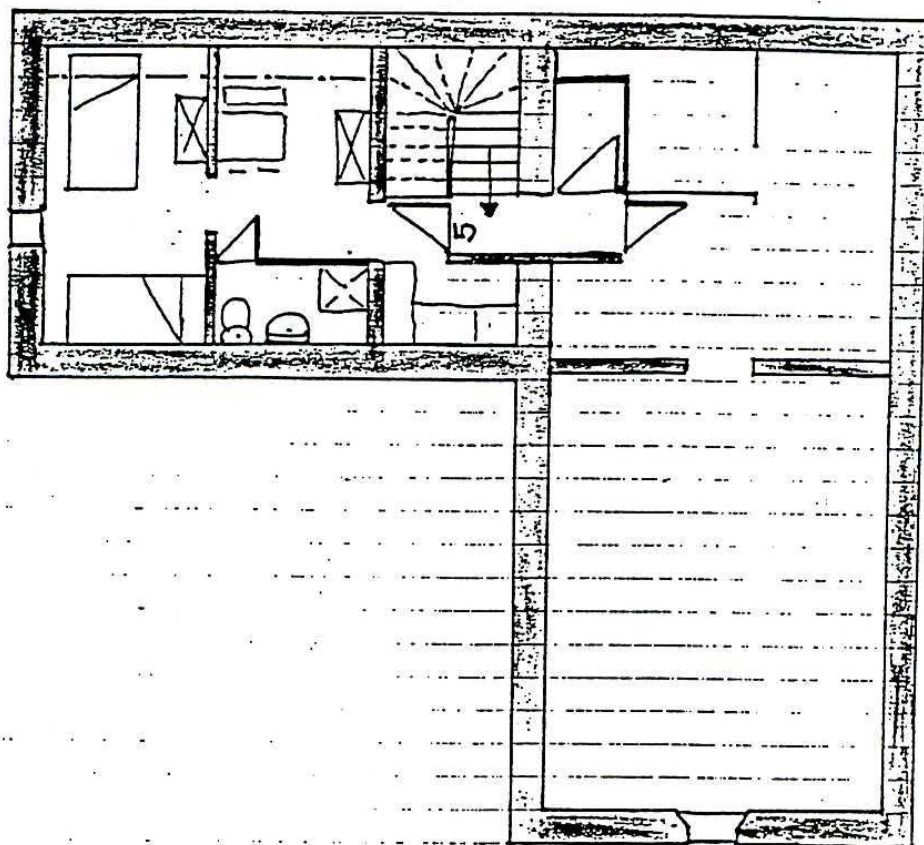


1^{er} ETAGE

STUDIO 2 : 21 m² SH. (4 personnes)

STUDIO 3 : 20 m² SH. (4 ")

STUDIO 4 : 29 m² SH. (4 ")



2^{em} ETAGE

STUDIO 5 (3 personnes)

≈ 10 m² partie mansardée

REGLEMENT INTERIEUR
DU REFUGE DE BAREGES (65)

I - DESCRIPTION DES LOCAUX.

REZ-DE-CHAUSSEE

- Un local pour rangement des skis
- Un local pour rangement des chaussures
- Un STUDIO N°1 équipé pour recevoir 4 personnes maximum, comprenant
 - un coin cuisine
 - salle d'eau avec douche et WC
 - 2 lits superposés en 120 cm

PREMIER ETAGE :

- Un STUDIO N° 2 équipé pour recevoir 4 personnes maximum, comprenant :
 - un coin cuisine
 - salle d'eau avec douche et WC
 - 4 lits superposés en 90 cm
- Un STUDIO N° 3 équipé pour recevoir 4 personnes maximum, comprenant :
 - un coin cuisine
 - salle d'eau avec douche et WC
 - 2 lits superposés en 120 cm
- Un STUDIO N° 4 équipé pour recevoir 4 personnes maximum, comprenant :
 - un coin cuisine
 - salle d'eau avec douche et WC
 - 4 lits superposés en 90 cm

DEUXIEME ETAGE :

- STUDIO N° 5 équipé pour recevoir 3 personnes maximum, comprenant :
 - un coin cuisine
 - salle d'eau avec douche et WC
 - 2 lits superposés en 90 cm + 1 lit en 90 cm

LE REFUGE NE FOURNIT A SES HOTES QUE LES COUVERTURES

AUCUN PERSONNEL n'est attaché au refuge.

Les repas peuvent être préparés dans les cuisines aménagées à cet effet.

Les occupants assureront la propreté des lieux et du matériel.

Toute dégradation (mur, matériel) sera remboursée.

II - ADMISSION.

Peuvent séjourner au refuge :

- le personnel et les retraités de l'Équipement et leurs familles (ascendants et descendants) ainsi que toute personne adhérente à l'A.S.C.E.E.

Il sera tenu compte dans l'examen des demandes, d'un ordre de priorité pour :

- les personnes n'ayant jamais fréquenté le refuge.
- les antécédents éventuels (comportement lors des séjours antérieurs).

Les demandes doivent être rédigées conformément au bulletin d'inscription ci-joint.

Pendant les vacances scolaires d'HIVER et d'ETE, les locations se feront à la semaine indivisible du samedi 16 H au samedi suivant 16 H.

SAISON D'ETE : Les places seront attribuées à partir du 1er mars.

SAISON D'HIVER : Les places seront attribuées à partir du 1er Novembre.

Les animaux ne peuvent, en aucun cas, être tolérés au Refuge.

III - SEJOUR ET TARIF.

Les tarifs s'entendent pour les prestations suivantes :

- logement, électricité (220 volts), chauffage, eau chaude, eau froide.

Toute absence de nuit, pour quelque cause que ce soit, ne peut donner lieu à remboursement ou diminution de frais de séjour.

IV - PAIEMENT DES FRAIS DE SEJOUR.

ARRHES : Un versement représentant le tiers de la somme totale du séjour, doit être effectué par chèque à l'ordre de l'A.S.C.E.E. 65, après accord définitif de réservation.

SOLDE : Il devra être réglé 10 jours avant la date du séjour.

V - MODIFICATION DU SEJOUR PREVU.

RENONCIATION : Les arrhes ne seront remboursés que si leur déposant pourvoit lui-même à son remplacement.

ABREGEMENT : En cas d'abrègement du séjour, le montant total du séjour prévu reste acquis au Refuge.

VI - ASSURANCES.

Tous les participants devront être assurés contre les risques individuels et contre les accidents aux tiers. Ils ne pourront en aucun cas se retourner contre l'A.S.C.E.E. 65

L'A.S.C.E.E. se dégage de toute responsabilité de tous vols pouvant survenir à l'intérieur du Refuge.