

... Une nouvelle équipe depuis juin...

En 2020, en raison de la crise sanitaire de la Covid-19, l'assemblée générale ordinaire avait été dématérialisée et fort de constater que le taux de participation avait augmenté par rapport aux 2 années antérieures. C'est la raison pour laquelle en 2021, nous avons souhaité procéder de la même façon. Nos adhérents à jour de leur cotisation (248 au moment de l'AG) ont pu voter en ligne du 17/05 au 09/06/2021 depuis Balotilo. La mobilisation fut tout aussi active avec 135 votants soit un pourcentage de participation s'élevant à 54 % (voir ci-contre les graphiques).

Les nouveaux membres élus du comité directeur de l'ASCE 31 sont désormais au complet (21). Cette année fut marquée par l'arrivée de 3 jeunes recru(e)s : Audrey, Marie-Line et Jean-Philippe et le départ d'une bénévole de longue date: Vanessa que nous remercions vivement pour ces années d'investissement sans faille dans notre mouvement associatif.



"... ne pas être seulement utilisateur, mais aussi un acteur..."

Une question m'a été posée : pourquoi ai-je rejoint l'ASCE31 ?

Car oui on a tous des vies déjà bien remplies. Mais justement plus les bénévoles sont nombreux, moins il y a de charge répartie sur chacun. L'ASCE est un moyen de partage en dehors du travail. On y partage les tâches, on y partage aussi des joies. L'ASCE a été créée pour nous réunir dans le sport, la culture, et mettre en avant des valeurs d'entraide, ..., toutes ces choses que j'ai tendance à négliger dès qu'il me faut trouver du temps pour une charrette professionnelle ou autre.

Alors être adhérent à l'ASCE c'est aussi un moyen pour moi de garder un contact qui sorte du cadre strictement professionnel avec mes collègues.

Et y être bénévole, c'est encore un plus, ne pas être seulement utilisateur, mais aussi un acteur. Participer à la vie de l'association en dehors d'une simple présence à un événement, c'est m'enrichir d'encre plus de rencontres et de partages. Et si des fois cela me mène hors de ma zone de confort je sais que je ne suis pas seul et que je peux compter sur les autres bénévoles.

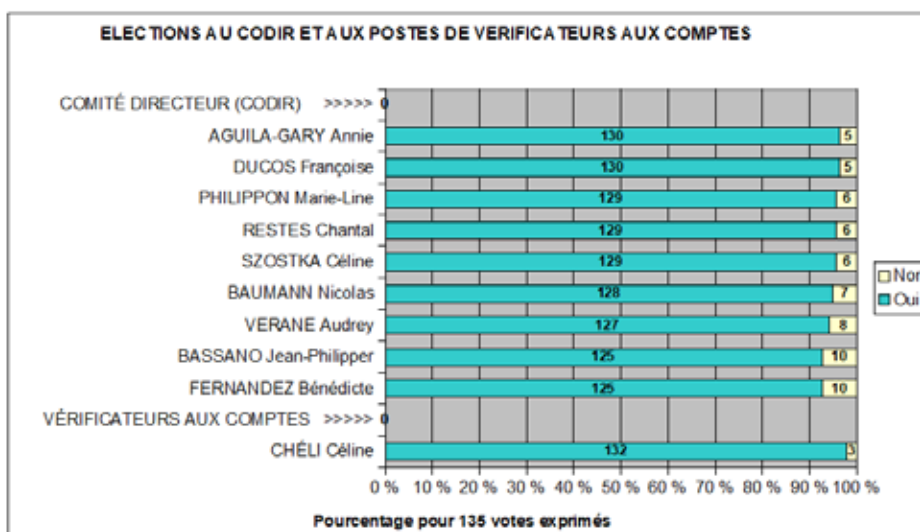
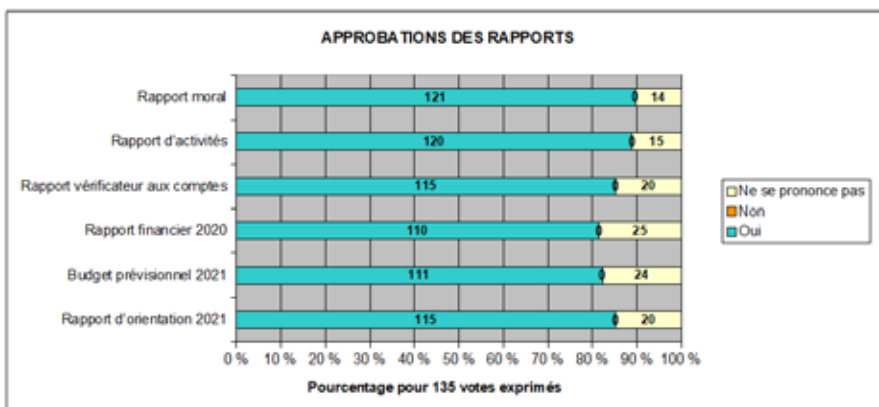
Jean-Philippe Bassano
DIRSO



"... Passionnée de développement personnel et d'écologie..."

En poste à la DIRSO depuis 2013, j'ai d'abord connu l'ASCE 31 par le biais de la billetterie, puis en animant des cours de yoga pour l'association. Cette année, j'ai eu le plaisir d'intégrer la dynamique équipe du comité directeur de l'ASCE 31 ; afin de contribuer, en binôme avec Jean-Philippe, aux actions menées par l'association sur le site de la DIRSO. Passionnée de développement personnel et d'écologie, j'espère pouvoir proposer, lorsque la situation sanitaire le permettra des ateliers en lien avec ces sujets.

Audrey Verane
DIRSO



Suite à l'AG dématérialisée, toute l'équipe s'est réunie le 10/06/2021 pour élire son bureau suivi d'une réunion CODIR au camping Montplaisir dans l'Hérault où nous avons, à l'année, 4 mobil-homes. De bons moments de convivialité précieux retrouvés après tant de restrictions liées à la crise sanitaire !

Merci à Jo et Roger, les propriétaires, pour leur accueil toujours aussi chaleureux...



"... me sentir utile pour ceux qui en ont besoin..."

Sophie m'a sollicitée pour être la correspondante au sein de mon service, le SCHAPI et j'ai bien sûr accepté de rejoindre son équipe dans le but de pouvoir échanger et partager nos idées et nos compétences dans les différents domaines. J'apprécie de pouvoir m'investir dans ce milieu associatif qui me permet d'apporter de l'aide et du soutien mais surtout de me sentir utile pour ceux qui en ont besoin.

Marie-Line Philippon,
SCHAPI

Votre équipe de l'



(MEMBRES DU BUREAU)

ANNIE ABUILA-BARY
1ère VP
CVM TOULOUSE
05 62 14 34 28
annie.abuila@devteam-met-duchin.asce.fr

SOPHIE MATEU
PRÉSIDENTE
ET AUPAV VP
CULTURE
DOT
05 81 97 72 73
sophie.mateu@devteam-met-duchin.asce.fr



CANDICE JOFFRES
VP WEBMÉTIERE
DREAL
05 61 15 34 96
candice.joffres@devteam-met-duchin.asce.fr



CÉLINE SZOSTKA
TRÉSOSIÈRE ADJOINTE
DREAL
05 61 58 65 34
celine.szostka@devteam-met-duchin.asce.fr



FRANÇOISE DUCOS
TRÉSOSIÈRE
DREAL
05 61 58 54 11
françoise.ducos@devteam-met-duchin.asce.fr

GÉRARD SIMON
TRÉSOSIÈRE ADJ.
WEBMÉTIERE ADJ.
RETRAITÉ
05 61 44 27 46
gsimon.as@devteam-met-duchin.asce.fr



NICOLAS BAUMANN
VP SPORT
DREAL
05 34 27 73 51
Nicolas.Baumann@devteam-met-duchin.asce.fr



JEAN-MARC VINSONNEAU
APPUI VP SPORT
DREAL
05 62 30 26 57
jean-marc.vinsonneau@devteam-met-duchin.asce.fr

BÉNÉDICTE FERNANDEZ
SECRETARIE ADJOINTE
DREAL
05 62 30 26 73
Benedicte.Fernandez@devteam-met-duchin.asce.fr



HERVÉ DOMINÉ
SECRETARIE
RETRAITÉ
06 82 07 67 24
herve.dominé@devteam-met-duchin.asce.fr

ALAIN DEJEAN
RETRAITÉ
06 87 64 38 21



PASCAL VIOLEAU
CVM TOULOUSE
05 62 14 34 25
pascal.violeau@devteam-met-duchin.asce.fr



MARIE-LINE PHILIPPON
CORRESPONDANTE ASCE
AU SCHAPE
05 34 63 85 50
Marie.Lin.Phillippon@devteam-met-duchin.asce.fr



FABIENNE MAS
COMMUNICATION
DOT
05.81.97.72.68
fabiennem@devteam-met-duchin.asce.fr



CHANTAL DESTES
VP ENTRAIDE
DREAL
05 61 58 63 23
Chantal.destes@devteam-met-duchin.asce.fr



AUDREY VERANE
GESTIONNAIRE
IJA TOULOUSE
DREAL
audrey.verane@devteam-met-duchin.asce.fr



JEAN-PHILIPPE BASSANO
GESTIONNAIRE
IJA TOULOUSE
DREAL
05 67 76 45 51
jean-philippe.bassano@devteam-met-duchin.asce.fr



THIERRY DOLLAT
GESTIONNAIRE
IJA LUCHON
DOT
05 36 47 74 55
Thierry.dollat@devteam-met-duchin.asce.fr



JACQUELINE ET MARC VALDA
GESTIONNAIRES
IJA LUCHON
RETRAITÉS
05 61 87 53 13
jean.valda@devteam-met-duchin.asce.fr

SARA SAHAGUÈDE
GESTIONNAIRE
IJA VALRAS
DOT
05 81 97 71 24
sara.sahaguede@devteam-met-duchin.asce.fr



ASCE 31

couleur passion

Notre fonctionnement



Quelques mots sur notre fonctionnement...

La fonction principale du poste de secrétaire général et de son adjoint(e) est celui du "scribe" de l'association, mais pas que.....

Le secrétariat de l'ASCE est composé de 2 personnes :

Hervé DOMINE en tant que secrétaire général et **Bénédicte FERNANDEZ** adjointe, mais ce ne sont que des titres, en fait les tâches sont faites aussi bien par l'un que par l'une.

Pour ce qui concerne les tâches, on peut citer la gestion :

- de la correspondance et de la messagerie,
- des réunions (organisation et compte rendus),
- du fichier des adhérents,
- des obligations statutaires institutionnelles,
- des obligations administratives,

Et un appui à la présidente ou aux Vices-Présidents(es) le cas échéant.

En règle générale il doit être :

- **Diplomate** : il veille au bon relationnel entre l'équipe de l'ASCE et les adhérents (résolution des problèmes et des conflits) ;
- **Ouvert et communicant** : il doit en outre posséder un bon rédactionnel ;
- **Organisé** : en effet, la tenue régulière des documents obligatoires de l'association requiert de la rigueur et de la dextérité.

À noter que l'étendue des pouvoirs du secrétaire est définie par les statuts. Ainsi, il ne peut agir au-delà de ses missions, sous peine d'engager sa responsabilité personnelle.



"...pour que notre association vive pleinement son rôle social..."

Depuis belles lorettes que je traîne mes baskets à l'ASCE31*, en passant de la qualité d'adhérent à membre du bureau de l'association via le comité directeur voilà un poste que je trouve enrichissant (hormis celui de trésorier véreux !!!).

Le poste de secrétaire général, n'est pas simplement le scribe de l'association, mais un des éléments fédérateurs pour que notre association vive pleinement son rôle social. Chaque jour est un jour nouveau, et celui ou celle qui me remplacera (et oui, on n'est pas éternel !!!!) verra que la vie n'est pas un long fleuve tranquille, mais qu'avec un bon groupe c'est plus facile. En attendant, je me régale dans ces fonctions que je pratique en télétravail bien avant que cela devienne une "mode" car étant retraité, mais j'apprécie quand même de retrouver mes amis du comité directeur périodiquement.

**Hervé,
Secrétaire général.**

PS : * Ma première carte ASCE31 date de 1968, membre de la section judo installée au Port Garaud.



"L'ASCE 31 n'existerait plus sans toutes ces petites mains de l'ombre..."

L'ASCE 31 existe depuis de nombreuses années, mais, dans un contexte où les milieux associatifs ne vivent que grâce à toutes les bonnes petites volontés de bénévoles, pour amasser un boulot de titan, il était primordial que je réponde favorablement à un appel du pied.

L'ASCE 31 n'existerait plus sans toutes ces petites mains de l'ombre, dans ce monde si individualiste, un peu de collectif ne fait pas de mal... J'ai donc intégré la super équipe de l'ASCE31, où on ne peut que se sentir utile... Motivée dans un élan où les adhérents nous le rendent bien...

**Bénédicte,
Adjointe du secrétariat de l'ASCE.**

...et notre trésorerie.

L'ASCE 31 utilise la comptabilité dite « de trésorerie ». C'est la méthode de tenue de la comptabilité basée sur les encaissements et les décaissements par opposition à la « comptabilité d'engagements ». Les recettes et les dépenses enregistrées en comptabilité correspondent uniquement à des montants qui ont été reçus ou qui ont été payés par l'association.

La comptabilité est le dernier maillon de toutes les activités, sportives, culturelles, des unités d'accueil, des aides, des achats groupés, des opérations ponctuelles, etc... TOUT !

Elle est la représentation VIRTUELLE de ce qui se passe sur les comptes bancaires de l'association. Ces comptes courants, de placements ou autres, sont la seule partie RÉELLE et TANGIBLE de ses finances.

Rien ne doit échapper à la comptabilité. Il en va de la vie et de la survie de l'association, de son patrimoine et de sa trésorerie.

Pour information, la comptabilité, c'est en 2020 (entre parenthèses 2019) :

- 248 dépenses (252), 212 recettes (259),
 - plus 87 écritures diverses ou « à cheval » sur 2 exercices (92),
- parmi lesquelles 11 écritures « complexes » (10), et 449 écritures « simples » (501), soit 557 écritures en 2020 et 602 en 2019 (approximativement).



"...Toute l'organisation repose sur le travail des bénévoles..."

J'ai intégré l'équipe trésorerie en 2017 en tant que trésorière adjointe. En juin, j'ai été élue trésorière de l'ASCE. Nous continuons de travailler en équipe soudée avec Gérard et Céline pour pérenniser la trésorerie de l'ASCE 31. Toute l'organisation repose sur le travail des bénévoles et il est important de répartir la tâche. C'est un vrai plaisir de contribuer à faire vivre cette association dans la convivialité et la bonne humeur du petit groupe du comité directeur.

Françoise,

Notre nouvelle trésorière en titre **Françoise**, est enviée dans tout le petit monde ASCE de France et de Navarre : elle a la chance d'avoir 2 adjoints : Céline et Gérard



"...Il n'y a rien de plus plaisant que de travailler dans la joie et la bonne humeur..."

J'ai accepté un poste au sein de l'ASCE 31 (dont je suis membre depuis quelques années maintenant) car je trouvais motivant de participer aux projets culturels et sportifs auprès d'autres personnes dévouées. Aussi, j'ai découvert un groupe très sympathique et dynamique. Il n'y a rien de plus plaisant que de travailler dans la joie et la bonne humeur : on se motive mutuellement pour apporter toutes nos bonnes idées et aides aux adhérents. Ensuite, lors du départ de l'assistante comptable, et au regard de mon expérience en gestion comptable et budgétaire notamment, j'ai endossé le rôle de trésorière adjointe. Je prends toujours autant de plaisir à participer à la trésorerie. Gérard m'a beaucoup appris avec ces nombreuses compétences dans le domaine.

Céline,



"Une rigueur importante qu'impose la comptabilité..."

Adhérent de l'ASCE sans responsabilité pendant plusieurs années, je me suis présenté et ai été élu au Codir en 2013 et dans la foulée trésorier « à l'insu de mon plein gré ».

Au fil des années, la charge de travail a été en constante augmentation. Je me suis senti bien seul pendant un moment mais heureusement, j'ai pu obtenir l'aide - précieuse - de une puis deux trésorières-adjointes, Céline puis Françoise.

Après 9 ans à avoir endossé le rôle difficile de trésorier avec une demande importante de rigueur, j'ai préféré rester dans l'équipe en tant que trésorier adjoint. Je suis assez fier du niveau « normal » atteint par la comptabilité de l'association.

Gérard.

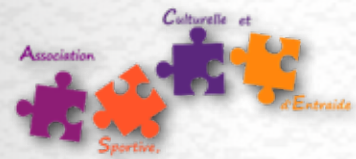


"...de l'exactitude et de la cohérence de la comptabilité..."

Comme leurs noms l'indiquent, le, (la) ou les vérificateurs(trices) aux comptes effectuent des contrôles de la véracité, de l'exactitude et de la cohérence de la comptabilité. De par leur statut, ces personnes (en principe deux) doivent être indépendantes et ne participer en aucun cas à la gestion de l'association, mais doivent, quand même, être adhérents(es) à l'ASCE.

**Céline CHELI,
Vérificatrice aux comptes
Merci à Céline C., notre vérificatrice aux comptes qui a pris son rôle à cœur et a vérifié l'ensemble des pièces comptables!
Aucune anomalie n'a été relevée.**

Des actus sur...



... notre vie associative...

La signature des conventions de fonctionnement 2021 avec nos directions...

Début d'année, des contacts ont été pris avec le SCHAPI pour que les collègues de ce service à compétence nationale situé sur le site de Météo France puissent également bénéficier de tout ce que nous pouvons apporter ! Une nouvelle convention a vu le jour ! Les directions de la DDT 31 et du CVRH ont, quant à elles, réaffirmé leur soutien à notre ASCE en renouvelant les conventions de fonctionnement à l'identique.

Nous avons bon espoir pour que celles avec la DREAL Occitanie et la DIRSO puissent aboutir très prochainement.

Dans tous les cas, nous tenons à remercier ces directions encore une fois.

Il est très important pour nous de vous faire connaître l'engagement de nos directeurs à nos côtés, donc à vos côtés : cet engagement montre que le maintien du lien social, par des activités sportives et culturelles, ainsi que le soutien apporté à l'entraide, sont nos préoccupations communes.

Notre local revisité ...



Nicolas et Françoise



Quatre membres du CODIR (Candice, Françoise, Nicolas et Sophie) ont relevé leurs manches, et ont fait de nombreux allers-retours entre le local, les containers à poubelles situés à l'extérieur et le service informatique de la DREAL.

Une fois que l'on a pu y voir un peu plus clair, quelques changements de place du mobilier ont permis de mieux exploiter ce lieu.

Le local de l'ASCE31, situé à la cité administrative de Toulouse commence à dater...

Il était temps de faire du grand nettoyage. Non pas un nettoyage de printemps, mais un tri énorme dans nos documents et matériels

informatiques qui encombraient pour certains les placards et bureaux.



Candice et Sophie

Enfin, pour parfaire le tout, une nouvelle décoration a vu le jour.

« Et oui je suis une fille, j'adore ça ! Je me voyais dans « maison à vendre » sur M6 quand les décoratrices finalisent le relooking des maisons... Bon je n'ai pas leurs talents mais avec Sophie nous avons essayé de donner un côté plus « cosy » au local ».

Candice

L'ASCE 31 en profite pour remercier la DREAL Occitanie qui a accepté de renouveler notre matériel informatique, avec notamment la mise à disposition d'un ordinateur portable.

N'oublions pas de saluer le professionnalisme et la disponibilité de Rohan du service informatique pour l'installation de celui-ci !



Lors des permanences ou autres, nous sommes impatients de vous recevoir dans notre local qui a retrouvé une seconde jeunesse !

L'implantation de nouveaux distributeurs de café et viennoiseries au siège de la DIRSO ...

L'ASCE 31 s'occupe désormais de la gestion de 3 distributeurs automatiques sur le site des Arènes Romaines à Toulouse avec son partenaire Plaisir «Distri Matic Service» (2ème acteur du marché en Occitanie).

Déjà implanté à la cité administrative, leur service et prestations y procurent satisfaction aux agents.

Merci aux équipes AMI et SP du Secrétariat Général de la DIRSO pour leur disponibilité et réactivité afin que cette nouvelle offre voit le jour!



Pour limiter l'impact sur l'environnement, des kits cellule pour détecter la présence d'un gobelet et consommer une boisson avec une tasse ou un mug sont mis en place sur chaque emplacement.



Deux jours de gratuité ont été calés (l'un le lundi 28 juin et l'autre en septembre dont la date est toujours inconnue).

Des badges (donnant droit à une remise supplémentaire de 5 cts) seront offerts à tous les agents présents à ces 2 dates.



A NOTER ...

En dehors de ces moments, il sera toujours possible de récupérer des badges auprès d'Audrey VERANE (SG/SP, membre du comité directeur ASCE 31/audrey.verane@developpement-durable.gouv.fr). Ils seront gratuits pour chaque adhérent à l'ASCE 31 et facturés à 5€ pour tout agent non ascéiste.

Pour les agents implantés à la cité administrative et souhaitant récupérer un badge, merci d'en faire la demande par mail : permanent.asce-31@i-carre.net

2 activités hivernales «phare»...



Nos sorties «samedi à la neige» (pour les non-skieurs) ou «ski du samedi» (pour les skieurs) à la station de Peyragudes...

Pour 2021, nous avons mis la section en veille. La seule chose de positif pour cette année est que nous n'avons eu aucun blessé!!!!

En fonction de l'évolution des positions prises pour les stations de ski, nous reprendrons contact avec nos partenaires (transport, station et restaurant) pour que 2022 soit au top des attentes de nos adhérents.

Mais l'ASCE 31 est toujours adhérente de la FSGT pour former en 2022, 4 moniteurs ski-bénévoles.

En 2021, les restrictions sanitaires (restaurants et remontées mécaniques fermés) ont obligé les prestataires à annuler tous leurs séjours y compris celui de l'ASCE 31 (prévu initialement à Avoriaz en Haute-Savoie du 10 au 16 janvier 2021).



Le séjour 2022 dans l'immense domaine des «Portes du Soleil» jusqu'en Suisse en partant d'Avoriaz, identique à celui prévu pour 2021, se fera du 9 au 15 janvier 2022. Les inscriptions ont été lancées mi-mai et le nombre de participants est au complet !

Concours...



Souvenez-vous, chers adhérents de notre traditionnelle tombola "Nouvelle Année" proposée courant janvier...

Beaucoup d'entre vous ont tenté leur chance afin de gagner l'un (ou plusieurs) des **32 lots offerts par l'association**.
Au compteur : 180 billets vendus.

Jocelyne B., Christelle B. et Stéphanie G., 3 heureuses gagnantes



Merci !

C'est donc en petit comité, en raison des conditions sanitaires, avec **Bénédicte** (main innocente distributrice de bonheur), entourée de **Sophie et Chantal**, que le tirage au sort des gagnants s'est effectué le 04 février.



Des séjours dans nos unités d'accueil de Valras et Luchon ont été offerts. Aussi, l'ASCE 31 tient à remercier les généreux donateurs de lots, et plus particulièrement cette année, encore le groupe Pierre Fabre Dermato-Cosmétique pour ces nombreux produits cosmétiques et autres goodies.

A SCRABBLE E

La FNASCE a organisé du 02 novembre 2020 au 12 février 2021, le concours de Scrabble qui a réuni 125 participants issus de 57 ASCE.

Dès publication de la grille gagnante et du palmarès, les résultats ont dévoilé l'honorable place d'une de nos adhérentes : **Christelle D.**

Lors de l'assemblée générale de l'URASCE Midi-Pyrénées en date du 26 mars 2021, les 9 ASCE de la région, ont décidé, à titre exceptionnel en 2021, de récompenser tous les lauréats de Midi-Pyrénées classés par la FNASCE.



C'est pourquoi nous avons eu plaisir à remettre en main propre une carte cadeau Leclerc à notre participante locale. Encore toutes nos félicitations !



N'oublions pas la participation locale d'**Albane R.** et **Jean-Michel D.** au fameux jeu vidéo «Cinextrait» Spécial «Noël» organisé par la FNASCE du 18 décembre 2020 au 07 mars 2021.

Celui-ci a réuni 28 participants nationaux.

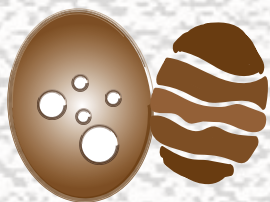
Lauréate de ce concours (avec 7 autres candidats ex aequo), **Albane R.** a reçu 2 récompenses en bons Culture : une de la FNASCE et l'autre de l'URASCE MP.

Encore toutes nos félicitations !



Un grand bravo à Jean-Michel D. qui a été félicité également par l'URASCE MP pour sa participation à celui-ci.

Le jeu de Pâques



Vous avez été nombreux à tenter votre chance et nous nous en réjouissons! Malheureusement seulement l'un d'entre vous pouvait se prévaloir d'une crise de foie.

**Félicitations à l'heureux gagnant :
Christophe N.** qui a su trouver le juste poids de ce beau panier garni de chocolats de Pâques:
1,120 kg



A l'approche d'un week-end de Pâques « confiné », rien que de plus distrayant un jeu avec pour lot unique : un panier garni de la Chocolaterie de Larra.

Avec à l'appui la photo ci-dessus, le but était de deviner le poids (panier et déco inclus).



DonS et activités ludiques au Domaine de la Chesnaye et au «Musée des Ponts et chaussées» ...

Le "Musée des Ponts et chaussées"

à Guilly (36), créé par notre fédération dans la ferme modèle de Ferdinand de Lesseps, labellisée «Maison des illustres», est le musée de toutes les ASCE et de leurs adhérents.

C'est pourquoi nous faisons un appel à votre générosité afin de soutenir le Domaine de la Chesnaye et le «Musée des Ponts et chaussées».

Pour celles et ceux qui ne connaissent pas encore celui-ci, vous pouvez le découvrir sur le lien suivant :

<https://de3058.ispfr.net/empe/>

Votre don, accompagné de votre chèque à l'ordre de la FNASCE, est à envoyer à l'adresse suivante :

FNASCE
ARCHE SUD
30 passage de l'Arche
92055 LA DÉFENSE cedex



Un reçu permettant la déduction fiscale applicable sur l'impôt sur le revenu prévue par la loi vous sera envoyé.



Aussi, la Commission Musée et la Commission Permanente Culture de la FNASCE vous proposent de participer à une activité ludique et créative en solo, en famille, avec les enfants.

Pour aider nos amis les oiseaux et les insectes à embellir le jardin d'agrément de ce Domaine de La Chesnaye, **participez à la création d'un nichoir ou d'un hôtel à insectes.**

Toutes les informations sont disponibles en cliquant sur le lien <http://www.fnasce.org/asce-31-r183.html>.

Vous avez jusqu'au 01 octobre 2021.... ne tardez pas à vous lancer !!!...



A NOTER ...

Les frais d'envoi des créations seront à la charge de l'ASCE 31 (et non du participant).

Une reprise progressive de nos activités sportives et culturelles...

Progressivité, prudence et vigilance sont les maîtres-mots de la stratégie déployée par le Gouvernement.

Aussi, dans l'espoir de retrouver peu à peu une vie normale, voici les possibilités qui s'offrent désormais à nous :

Depuis le 09 juin:

La pratique de nos activités sportives et culturelles peut se faire :

► **en extérieur avec une présence maximale de 25 personnes** (uniquement sans contact);

► **en salle du sous-sol du Bâtiment G ou autres espaces clos dédiés à la pratique des activités culturelles avec une jauge de 10 personnes max** (incluant l'animateur) et le bon respect des règles sanitaires établies.



L'accès aux vestiaires reste INTERDIT.

Nous comptons sur le bon respect des règles définies ci-dessus par chaque participant et **remercions vivement nos responsables de sections pour leur implication du quotidien à faire vivre ces activités.**

Pour une harmonisation des pratiques de nos sections, une charte du responsable de section a été mise en place en mars 2021.

Pour la reprise de septembre, nous vous ferons part des évolutions éventuelles.



Sortie vigneronne de la Section œnologie au château de la Colombière du 12/06/2021



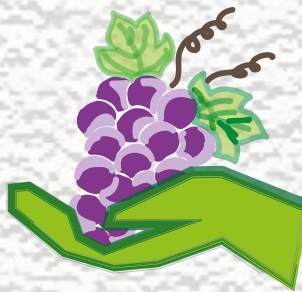
La section œnologie a signé la reprise de ses activités le samedi 12 juin dernier après de longs mois de veille imposés par le contexte sanitaire.

Cette reprise s'est traduite par une sortie collective chez des vigneronnes de la région du Frontonnais, Mme et M. Cauvin du Château de la Colombière, à Villaudric (31).



La visite du domaine a débuté par un tour dans les vignes du domaine, où la vigneronne a pu expliquer les caractéristiques de son terroir et de l'appellation Fronton, ainsi que les caractéristiques ampélographiques des cépages cultivés. Le groupe a pu notamment découvrir un cépage local oublié, le Bouysselet, re-cultivé et mis en avant par ce château.

Les échanges ont permis de découvrir les difficultés climatiques rencontrées ces dernières années, et également les spécificités du travail à la vigne liés à la certification « bio ».



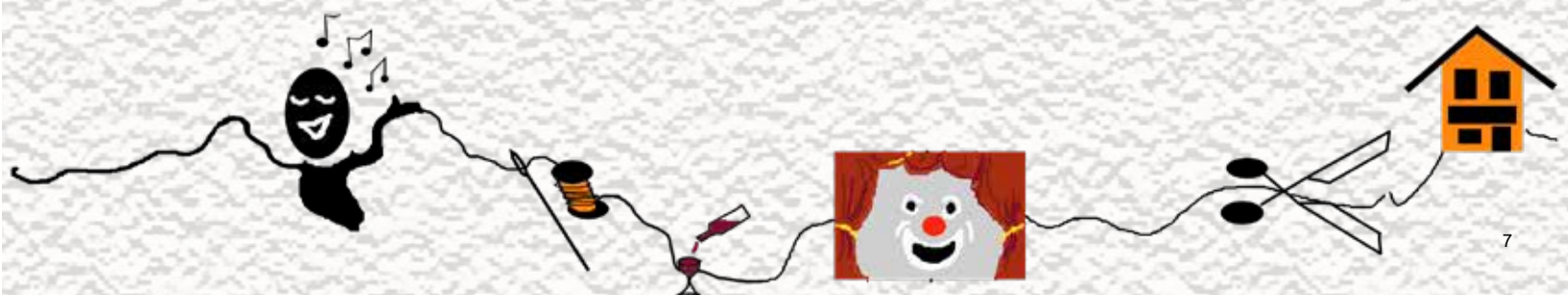
La visite s'est poursuivie dans le chai, où ont été expliquées au groupe les étapes de vinification des différentes cuvées, et l'approche du travail en biodynamie.



A l'heure du déjeuner, le groupe a pu profiter d'une dégustation des cuvées du château commentés par la vigneronne, en testant des accords mets /vins sur la base d'une collation préparée avec des produits locaux.

En résumé, cette journée appréciée de tous a permis d'effectuer une belle rencontre avec une vigneronne passionnée, engagée dans une démarche vertueuse, et de partager ensemble un beau moment à travers la découverte de son travail et de ses vins.

Frédéric C., Animateur section œnologie



Côté Unités d'accueil ...

Mme **PALUD-GOUESCLOU (Sous-Directrice du ministère)** a exprimé tout le soutien apporté par le secteur social de nos ministères à la FNASCE et ses associations, à leurs familles, à leurs collègues dans le cadre de la pandémie.

En fin de gestion budgétaire, une subvention exceptionnelle liée aux pertes financières générées par la pandémie, pertes pouvant impactées tant la FNASCE, que les URASCE (union régionale des ASCE), que les ASCE, a pu être octroyée.

Notre association a subi, comme de nombreuses ASCE, des pertes financières liées à la gestion de ses unités d'accueil et ce sont pour ces raisons que nous avons œuvré dans le montage d'un dossier Entraide.

L'ASCE 31 profite de cette nouvelle publication de notre p'tit journal pour remercier chaleureusement la FNASCE pour l'aide financière attribuée.

L'entraide est bien là !

Au niveau local :

Cette année 2021 est encore difficile... L'évolution de la situation et les mesures gouvernementales continuent de compliquer la gestion administrative de nos unités d'accueil entre reports, annulations de séjours...

Néanmoins, notre commission Entraide a pu effectuer l'attribution des séjours été dès le 15/01.

Nos 4 mobil-home de Valras affichent complets en juillet et en Août, il reste des disponibilités fin août et début septembre pour une semaine, un week-end ou quelques jours.

Alors n'hésitez pas, allez profiter de la mer, du soleil, et du sable chaud !!!

Nos 2 appartements de Luchon ont remporté également un bon succès ! Il reste toutefois des disponibilités en août et septembre pour une semaine, un week-end ou quelques jours.

Alors n'hésitez pas, réservez votre séjour pour aller respirer le bon air de nos Pyrénées !

Rubrique c'est encore libre et Réservation d'une unité d'accueil :

<http://www.fnascee.org/unites-d-accueil-r44.html>
contact : permanent.asce-31@i-carre.net



Nous restons optimistes et avons tenté de nous adapter à cette crise inédite pour proposer aux adhérents de toute la France nos UA (hors confinement) avec la mise en place d'un protocole sanitaire.

Les mises en service de nos UA racontées par nos gestionnaires immobiliers ...



Logement de Luchon :

Durant cette période difficile pour tous, pandémie oblige, nous avons retiré toutes les couettes et les taies d'oreillers des lits.

La chaudière a fait des siennes : heureusement **Marco et Thierry** n'ont pas hésité à faire le déplacement, pour accueillir le réparateur qui au bout de la 3^e visite a fini par trouver la panne !!! Les adhérents ont pu profiter de semaines et de week-ends depuis janvier !

Merci à Hervé qui a donné un lit avec matelas !

Merci à Marc et Jackie qui ont donné un meuble de salle à manger, un petit meuble pour la salle de bain et de la vaisselle pour renouveler quand il y a eu de la casse !

Nous avons changé un lit dans la chambre du haut, et prévoyons de refaire les toilettes du haut (faïence et carrelage).

Comme l'année dernière, un délai de **6 heures** entre deux locations sera à respecter impérativement.
(Départ à 10h et arrivée pour 16h)

Grâce à la bonne humeur du comité directeur et le savoir faire de chacun, l'ASCE31 a de beaux jours devant elle !!!



Le garage a été vidé de ces encombrants par Marco.



Marco Jackie, et Thierry, gestionnaires des logements à Luchon





La saison 2021 démarre à Valras !!!

Le 4 mai, j'ai pris la route pour le Grau-de-Vendres avec une délégation d'ascètes hyper motivés (**Marco, Jackie, Thierry et Chantal**), cap sur le camping Monplaisir pour une journée de mise en route des 4 mobil-homes (couchages 6 personnes) appartenant à l'ASCE31 et proposés aux adhérents pour passer week-end et vacances.

Tout est géré bénévolement. Au programme de cette journée, bricolages, inventaires et courses pour compléter les inventaires. L'occasion aussi de faire le point avec le camping sur les travaux à faire et toute la partie administrative. Par chance, il a fait beau et même si nous n'avons pas eu le temps d'aller nous baigner sur la plage en accès direct, nous avons pu partager le repas du midi en terrasse dans une ambiance chaleureuse et amicale avant de reprendre la route du retour.

Cette année encore, pour des raisons sanitaires, les conditions d'accueil sont un peu modifiées. Pour des raisons d'hygiène, nous avons enlevé des mobil-homes oreillers et couettes.

Comme l'année dernière, un **décal de 6 heures entre deux locations sera à respecter impérativement (départ à 10h et arrivée pour 16h), les mobil-homes sont aérés et désinfectés entre chaque occupant.**

Le camping a démarré sa saison « normalement » le 19 mai, avec l'accès à la piscine et à l'espace bien-être sans limitation (hammam, jacuzzi).

L'épicerie et le restaurant sont ouverts (le 2 juin pour la partie en salle). Il est demandé à chacun de respecter les mesures qui seront mises en place par le camping et qui pourront évoluer au fil de la saison.

Les mois de juillet et août sont complets mais quelques semaines hors saison et de nombreux week-end sont encore disponibles.

La priorité est donnée aux demandes de locations à la semaine, les week-ends sont attribués dans le mois précédent votre départ. **Pour vos demandes, il faut vous connecter sur le site de la FNASCE avec votre numéro d'adhérent. Le camping fermera ses portes le samedi 18 septembre 2021.**



Le pass sanitaire ou un test PCR de moins de 48h est obligatoire pour accéder à la piscine, au bar et au restaurant depuis le 01/08/2021. (Ces mesures gouvernementales ne s'appliquent pas aux moins de 18 ans.)



Manque que Jackie sur la photo (elle tient l'appareil)



Sara, gestionnaire des mobil-homes de Valras

Des actions solidaires



L'équipe de l'ASCE 31 a sorti ses chaussettes dépareillées le dimanche 21 mars à l'occasion de la Journée mondiale de la trisomie 21.

Merci aux adhérents qui ont également participé à cette opération d'un jour pour promouvoir une société plus inclusive.



« Posture et bien-être en télétravail »



Une séance de relaxation posturale pour les agents du CVRH de Toulouse.

Le 6 mai dernier les agents du CVRH de Toulouse, qui le souhaitent, ont pu bénéficier d'une séance de relaxation posturale à distance. La direction du CVRH ainsi que l'assistante de prévention du CVRH ont sollicité Laurence PUJOL, professeur de la section Qi-Qong de l'ASCE 31, sophrologue et spécialiste des micro-mouvements, pour réaliser cette animation dans le même état d'esprit que ce qui a été réalisé pour les agents de la DDT 31. Cette action en lien avec la Qualité de Vie au Travail avait pour objectif d'identifier les tensions musculaires ressenties lorsque l'on passe du temps assis devant son poste de travail informatique. Prise de conscience de ses « poids », de ses postures, des mouvements réalisés quotidiennement dans son environnement de travail, des mouvements de ses yeux ... chacun a pu faire son auto-diagnostic, se relaxer et apprendre à auto-masser les zones exposées aux tensions.

Cette séance d'1h30 a été ressentie comme bénéfique et énergisante par les participants. Une expérience qui peut inspirer d'autres services !



« Passionnée par l'amélioration du bien être dans la vie quotidienne et le travail en est une large partie.

Animatrice de la section Qi Gong de l'ASCE 31, j'ai été sollicitée par sa présidente en tant que Sophrologue et spécialiste du mouvement et de la posture pour accompagner les agents des différents services de la Cité administrative à mieux vivre le télétravail au quotidien.»

Laurence PUJOL

**Sophrologue Caycédiennne – Enseignante en Qi Gong et micro-mouvement.
Téléphone : 06 19 34 75 24.**

Depuis plusieurs mois, nous nous retrouvons (les actifs) pour beaucoup en télétravail.

A la maison, nous ne sommes généralement pas équipés de bureaux, de sièges adaptés, d'écrans autres que ceux des portables. Autant de raisons de se découvrir des douleurs au dos, de la fatigue oculaire, de la fatigue tout court.

Suite à une sollicitation du directeur de la DDT 31 pour apporter du bien-être aux agents en télétravail, **l'ASCE 31 et le CLAS DDT 31 ont organisé une action commune** pour les agents actifs dont le but est d'aborder notamment les postures à éviter en télétravail car génératrice de douleurs, la meilleure posture à adopter, les gestes pour soulager les douleurs en fonction des sensibilités des agents.

Quatre ateliers en visioconférence : relaxation, gestion du stress, des émotions ou encore auto-massages des yeux, de la nuque du visage et région lombaire... animés par la professeure de notre section sportive Qi-Qong ont été proposés en janvier aux agents.

Afin d'expérimenter par la suite des techniques, des vidéos de l'animatrice mais aussi du Docteur Pascal NGO VAN DUCK, kinésithérapeute et ostéopathe ont été transmises aux agents.

L'ASCE 31 se réjouit de voir que le CLAS DREAL Occitanie s'est également saisi de ce sujet pour proposer aux agents de la DREAL des séances de relaxation en vidéo conférence en décembre et janvier.

« Chaque séance me permet avec les agents présents de poser un diagnostic sur les postures adoptées et de proposer des exercices de prise de conscience et de création de nouveaux schémas d'organisation posturaux par le mouvement.

Dans ces temps partagés, chaque personne peut prendre conscience de sa posture et de comment elle peut améliorer son confort et intégrer des « routines » bien être dans son quotidien au travail.

Je transmets à l'occasion de ces séances une boîte à outils faite de courtes séquences que les agents pourront ensuite utiliser à volonté au cours de leurs journées professionnelles.

Et ce afin d'éviter les maux de dos et de tête, les problèmes de vue et les tensions générées par des postures prolongées. Il s'agit pour moi d'accompagner les personnes présentes aux séances à retrouver de la mobilité et de la disponibilité.»

J'ai le plaisir de collaborer avec l'équipe de l'ASCE 31, et certains CLAS et directions, sur la mise en place de ces ateliers et je les remercie pour leur professionnalisme et leur engagement.

Vous pouvez en savoir plus sur mes activités en consultant mon site :
<https://www.laurencepujol.com/>



Une journée au Zoo African Safari à Plaisance du Touch ...

L'ASCE 31 et les CLAS DREAL, DDT 31 et DIRSO ont proposé aux agents actifs et retraités de la DREAL, de la DDT 31, de la DIRSO, du CVRH et du SCHAPI et à leur famille une journée au Zoo African Safari de Plaisance du Touch.

Le 19 juin dernier, ce sont ainsi plus de 200 personnes dont 90 enfants qui ont pu profiter d'une belle journée (les quelques gouttes de pluie n'ont pas réussi à gâcher le moment!). Ils ont pu admirer le roi des animaux, le prince de la savane, assister aux spectacles des oiseaux et des otaries, au nourrissage des animaux...

Chacun a pu visiter à son rythme, les horaires d'arrivée et de départ étant libres.

Les CLAS ont pris en charge les entrées et l'ASCE 31 a offert les goûters aux enfants. Le contexte sanitaire ne permettant pas d'organiser un moment de convivialité, un rendez-vous a été donné aux enfants pour la distribution de leur goûter !!!

Au gré des rencontres dans le zoo et de par vos messages reçus, nous avons pu mesurer combien cette sortie avait réjoui petits et grands !!!

Chantal R., VP Entraide



«Et pour terminer ...»

Des infos sur certains partenariats...



Au mois de juillet, un partenariat pour 2 ans a été signé entre la société Wedoogift et notre

association.

En activant le lien reçu dans votre invitation e-mail du 21/07 sur votre boîte personnelle (veillez à vérifier vos mails dans les Indésirables), vous avez désormais accès à de la billetterie en ligne et pouvez profiter de réductions exclusives toute l'année dans nombreux lieux de loisirs, culture.

Cette liste n'est pas figée et à vocation à évoluer au fil de l'eau.

N'attendez plus et profitez-en !

Si besoin, contactez notre Vice-présidente Culture Candice:

candice.joffres@developpement-durable.gouv.fr
fr - tél : 05 61 15 39 96



A NOTER ...

Engendrant une dépense conséquente pour notre mouvement associatif, cette nouvelle billetterie en ligne plus diversifiée ne pourra se pérenniser que si vous êtes nombreux à l'utiliser.



Grâce au partenariat depuis plus de 25 ans entre la FNASCE et GMF, profitez des offres dédiées pour vous !



Offre réservée aux adhérents de la FNASCE sur présentation d'un justificatif. Réduction de 20% pour le

1er contrat AUTO PASS ou Habitation DOMO PASS par lequel l'adhérent FNASCE devient nouveau sociétaire GMF. Cette réduction est valable sur le montant de la première année de cotisation pour toute souscription entre le 01/01/2021 et le 31/12/2021 et n'est pas cumulable avec toute offre en cours. En cas d'offre spéciale GMF, application de l'offre la plus avantageuse. Conditions et limites des garanties de nos contrats AUTO PASS et Habitation DOMO PASS en agence GMF. Les Conditions Générales et les Conventions d'assistance de ces contrats sont consultables sur gmf.fr



L'ASCE 31 vous propose un nouveau partenariat avec le centre clinique de chiropraxie de l'IFEC (5 impasse de la Flambère, 31300 Toulouse).

Sur présentation de votre carte d'adhérent à jour, vous bénéficierez désormais de consultations à un prix de 15 euros au lieu de 20 euros habituellement (avec cotisation annuelle de 20 euros).

« La chiropraxie traite les problèmes neuro-musculo-squelettiques, en particulier de la colonne vertébrale, ainsi que les conséquences de ces problèmes. Les patients du centre viennent directement consulter pour des douleurs lombaires, dorsales et cervicales, ainsi que des douleurs dans les membres (douleur de type sciatique ou névralgie cervico-brachiale, tendinite, maux de tête, vertiges, douleurs articulaires récentes ou anciennes, stress etc...), et des douleurs musculaires qui sont souvent le premier signe d'un dysfonctionnement articulaire.»

N'hésitez pas à contacter Ophélie, étudiante en 5^e année à la clinique pour précisions sur la méthode ou prise de rdv :

Rémond Ophélie
remont.ophelie@ifecetud.net
06 99 00 30 71

Bonne fin d'été et belle rentrée de septembre !

Vous pouvez retrouver le «p'tit journal de l'ASCE 31», depuis chez vous, sur :

<http://www.fnasce.org/asce-31-r183.html>



Favoriser l'éco-attitude, ne l'imprimer que si vous en avez vraiment besoin, puis faites le circuler autour de vous.

