

GÉOLOCALISATION D'UNE UNITÉ D'ACCUEIL

CONSULTATION DES DONNÉES

exemple choisi : unité d'accueil de La Ciotat (13)

Pour consulter les données GPS d'une unité d'accueil :

- 1 – se connecter au site Fnascee, rubrique unités d'accueil,
- 2 – afficher la fiche descriptive de l'unité d'accueil concernée, soit en passant par la carte des unités d'accueil, soit en passant par la liste de toutes les unités d'accueil,
- 3 – une fois la fiche à l'écran, dans le pavé rose en haut à gauche, les coordonnées GPS apparaissent en bas de ce pavé (latitude et longitude), si le gestionnaire en a réalisé la saisie.
- 4 – sous les coordonnées, est mentionnée en bleu une ligne : « [Localisation Géographique Google MAPS](#) ».

En cliquant sur cette ligne, un lien direct ouvrira la page ci-dessous sur le site Google Maps, avec à l'écran différentes données relatives à l'emplacement de l'unité d'accueil concernée.

LA CIOTAT - L'île verte

Localisation

Département : BOUCHES-DU-RHONE

Adresse : Môle Bérourard
Quai Gantheaume
13600 La Ciotat

Situation : Mer et ville

Coord. GPS lat : 43.1732214397 long : 5.61069309711

[Localisation Géographique Google MAPS](#)

Web Images Maps Actualités Vidéo Gmail plus

Connexion | Aide

Google Maps France

43.17322143971484,5.610693097114563

Recherche Google Maps Afficher les options de recherche

Itinéraire Mes cartes

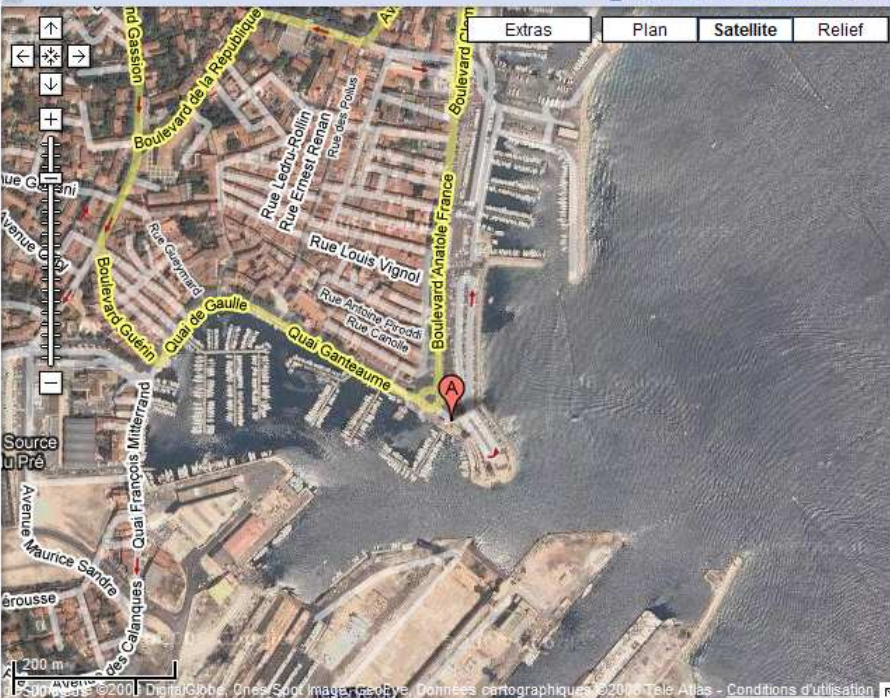
Résultats 1 - 1 sur 1 pour
43.17322143971484,5.610693097114563

+43° 10' 23.60", +5° 36' 38.49"

[Plus d'infos locales >](#)

Photos

[Plus de photos, de vidéos et de contenu créé par les utilisateurs >](#)



5 – dans la partie gauche de l'écran, sont affichés :

- les coordonnées latitude et longitude, en degrés décimaux,
- les coordonnées converties en degrés, minutes et secondes,
- différents liens vous permettant de visionner des photos prises à proximité du site concerné, avec positionnement de celles-ci sur la carte affichée à l'écran.

[Itinéraire](#) [Mes cartes](#)

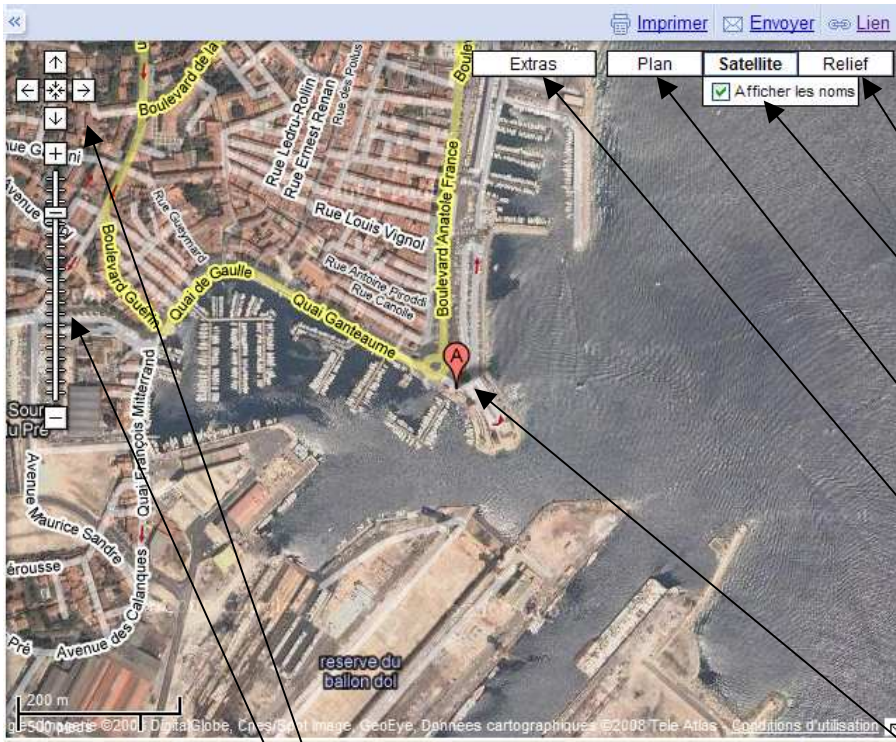
Résultats 1 - 1 sur 1 pour
43.17322143971484,5.610693097114563

+43° 10' 23.60", +5° 36' 38.49"

[Plus d'infos locales >](#)

Photos


[Plus de photos, de vidéos et de contenu créé par les utilisateurs >](#)



6 – dans la partie droite de l'écran, s'affiche la vue aérienne concernée.

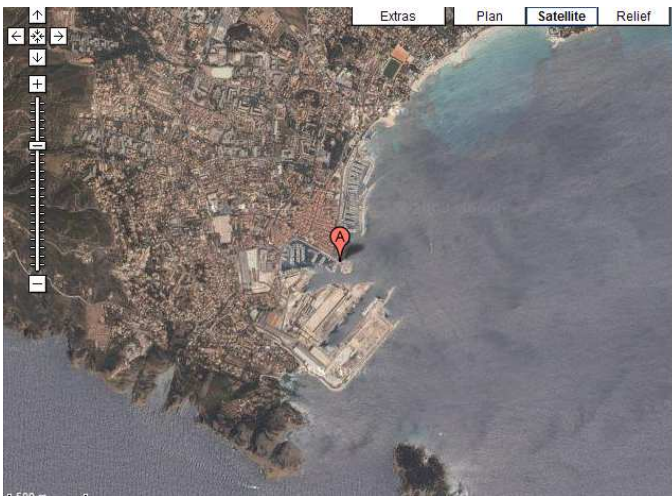
Différentes commandes sont à votre disposition pour l'affichage :

- la commande « **Relief** » affiche le relief de la zone concernée,
- la commande « **Satellite** » affiche la vue aérienne de la zone concernée avec une option « **Afficher les noms** » à cocher si vous souhaitez avoir en superposition le nom des rues,
- la commande « **Plan** » affiche la vue en plan de la zone concernée,
- la commande « **Extras** » affiche deux options, l'une avec les photos de la zone concernée, la seconde, un lien vers l'encyclopédie Wikipédia qui vous permettra d'avoir des informations touristiques sur la ville concernée.

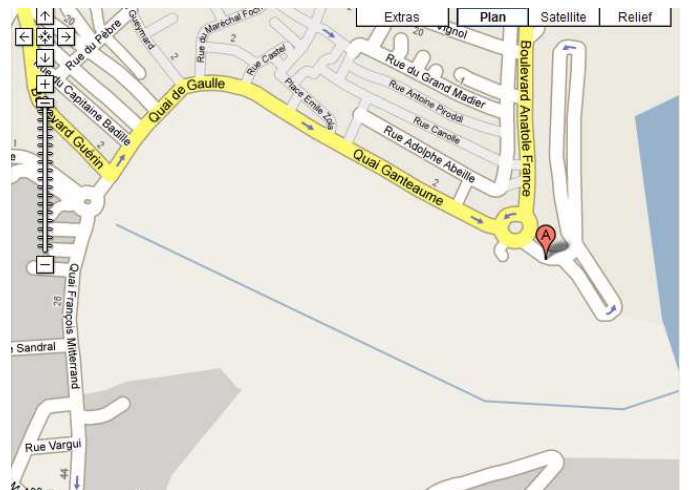
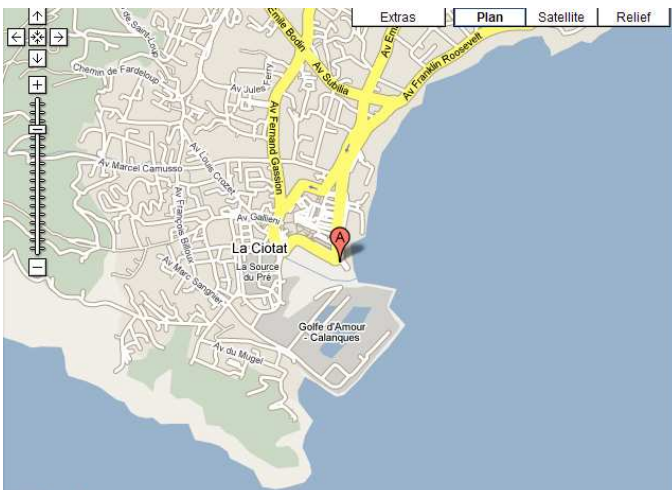
Le marqueur rouge  se trouve sur la position de l'unité d'accueil concernée, ici, l'UA de La Ciotat, tel que positionné lors de la saisie initiale des coordonnées.

Dans l'angle gauche de cette carte, différentes commandes sont à votre disposition :

- pour vous déplacer à l'aide des 4 flèches,
- pour zoomer à l'aide de l'ascenseur.



Selon vos souhaits, voici des exemples d'affichages en vue aérienne ou en vue en plan, à l'échelle de votre choix.



À l'affichage de la vue aérienne, il vous sera proposé de visionner un itinéraire, ainsi que de rechercher des commerces ou activités, à proximité de l'unité d'accueil concernée.

L'option itinéraire est également accessible en haut à gauche, sous le titre Google.

The screenshot shows the Google Maps France interface. At the top, there are navigation links (Web, Images, Maps, etc.) and a search bar containing the coordinates 43.17322143971484, 5.610693097114563. Below the search bar, the 'Itinéraire' menu is selected. On the left, a sidebar displays 'Résultats 1 - 1 sur 1 pour 43.17322143971484, 5.610693097114563' and a location pin with coordinates +43° 10' 23.60", +5° 36' 38.49". Below this are links for 'Plus d'infos locales', 'Photos', and 'Plus de photos, de vidéos et de contenu créé par les utilisateurs'. The main map area shows an aerial view of a coastal area with a red location pin. A popup menu is open over the pin, displaying the coordinates and three options: 'Itinéraire : Vers ce lieu - À partir de ce lieu', 'Rechercher à proximité', and 'Enregistrer dans Mes cartes'. The map includes standard navigation controls and a scale bar.

Commandes à partir du menu affiché sur la carte :

- l'option itinéraire « **Vers ce lieu** », vous permet d'afficher l'itinéraire de la ville de votre choix à ce lieu, avec visionnage sur la carte, nombre de kilomètres, durée du trajet, descriptif de l'itinéraire, vues éventuelles du trajet avec l'option « **Street view** »,
- l'option itinéraire « **À partir de ce lieu** », vous permet d'afficher l'itinéraire de ce lieu vers la ville de votre choix, avec visionnage identique à l'option « **Vers ce lieu** »,
- l'option « **Recherche à proximité** », vous permet d'afficher tout type de commerces ou d'activités à proximité, avec la possibilité par la suite d'obtenir des informations détaillées en cliquant sur l'info affichée.

This image is a close-up of the popup menu from the map. It shows the coordinates 43.173221, 5.610693 and the three menu options: 'Itinéraire : Vers ce lieu - À partir de ce lieu', 'Rechercher à proximité', and 'Enregistrer dans Mes cartes'. Arrows from the text box on the right point to each of these three options.

Commandes à partir du menu « Itinéraire » :

- il vous est possible de taper dans la case **A** la ville de départ d'itinéraire, pour se rendre à l'unité d'accueil concernée,
- les coordonnées de l'unité d'accueil concernée s'affichent automatiquement dans la case **B**
- possibilité de saisir une ville étape dans la case **C** après avoir cliqué sur « **Ajouter une destination** »,
- possibilité de choisir des options après avoir cliqué sur « **Afficher les options** »,
- possibilité de choisir un itinéraire voiture ou à pied pour circuit de randonnée par exemple.

This image shows the 'Itinéraire' menu in Google Maps. It features three input fields labeled A, B, and C. Field A is for the starting city, field B contains the destination coordinates (43.17322143971484, 5.610693097114563), and field C is for an intermediate city. Below the fields are checkboxes for 'Éviter les autoroutes' and 'Éviter les sections à péage', a unit selector for 'miles' and 'km' (with 'km' selected), and a dropdown menu for 'En voiture' and 'À pied'. An 'Itinéraire' button is also visible.